

سوالات متداول

❖ سوالات عمومی:

۱- آدرس ورود به سامانه آموزش الکترونیکی چیست؟

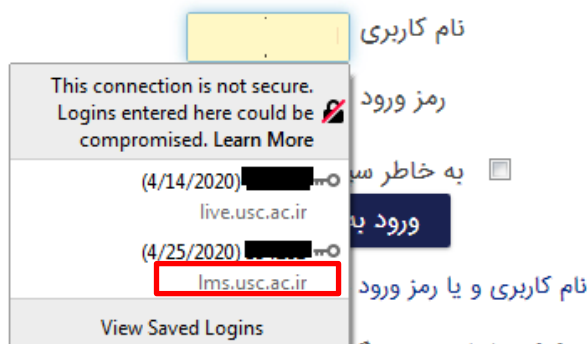
پاسخ: برای ورود از آدرس های زیر استفاده کنید

آدرس سامانه مدیریت یادگیری	دانشکده
Lms3.usc.ac.ir	+ دانشکده فنی مهندسی دانشکده علوم و فناوری های زیستی
Lms4.usc.ac.ir	دانشکده علوم انسانی + دانشکده گردشگری
Lms5.usc.ac.ir	دانشکده هنر

۲- بعد از درج نام کاربری و پسورد خطای نام کاربری و پسورد داده می شود

پاسخ: موارد زیر را بررسی کنید

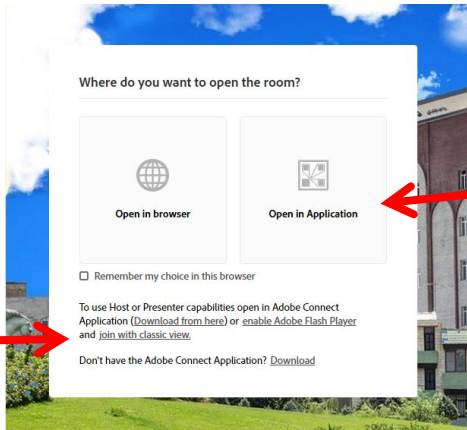
- ✓ کیبورد انگلیسی باشد
- ✓ caps lock روشن نباشد
- ✓ دقت کنید نام کاربری و پسورد به درستی وارد شود
- ✓ در صورتی که نام کاربری و پسورد را بر روی مروگر خود ذخیره کرده اید و نام کاربری سیستم آموزش الکترونیکی با سیستم گلستان یکسان است مطمئن باشید که نام کاربری سامانه مثلا `lms3.usc.ac.ir` را انتخاب می کنید (مطابق شکل)
- ✓ در صورتی که بعد از بررسی تمام موارد فوق همچنان برای ورود با خطا مواجه شدید با واحد پشتیبانی تماس بگیرید



۳- پسورد سامانه `lms.usc.ac.ir` را فراموش کرده ام؟

پاسخ: با واحد پشتیبانی تماس گرفته و شماره دانشجویی، نام و نام خانوادگی و کد ملی خود را به کارشناس اعلام کنید.

۴- به هنگام اتصال به adobe connect با این پنجره روبرو می شوم. کدام گزینه را باید انتخاب کنم؟



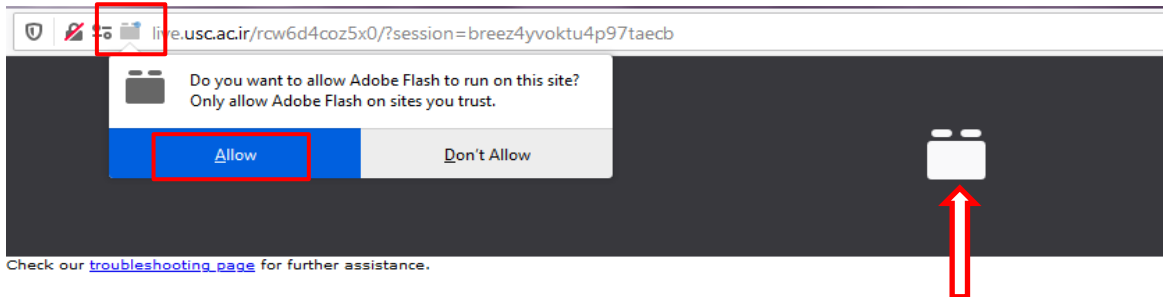
پاسخ:

- در صورتی که نرم افزار adobe connect را نصب کرده اید گزینه ۱ (open in application) را انتخاب کنید.
- در غیر این صورت گزینه ۲ (join with class view) را انتخاب کنید.

۵- زمانی که برای اتصال به adobe connect از مرورگر فایرفاکس استفاده می کنم با خطای troubleshooting page مواجه می شوم.

پاسخ: موارد زیر را بررسی کنید

- ✓ از نصب آخرین ورژن FlashPlayer بر روی مرورگر خود مطمئن شوید
- ✓ در صورتی FlashPlayer را نصب کرده اید علت این خطا اجرا نشدن FlashPlayer می باشد که برای اجرای آن کافی است مطابق شکل زیر بر روی آیکون FlashPlayer (یا علامت فلش که در پشت آدرس است) کلیک نمایید و در کادر باز شده allow را انتخاب کنید



۶- از طریق مرورگر chrome نمی توانم به adobe connect متصل شوم

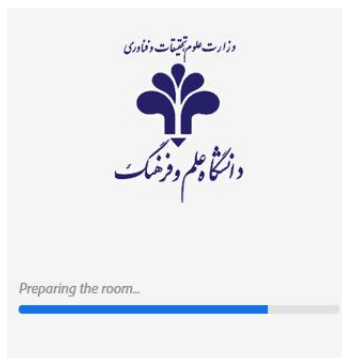
پاسخ: موارد زیر را بررسی کنید

- adobe connect (و یا adobe connect-addin) و FlashPlayer را نصب کنید.
- تنظیمات زیر را انجام دهید
- ۱- وارد بخش setting مرورگر کروم شوید. ۲- منوی privacy and security را انتخاب کنید. ۳- سپس روی Site settings کلیک کنید. ۴- گزینه Pop-ups را پیدا کرد و بر روی آن کلیک کنید. ۵- در بخش allow روی دکمه add کلیک کنید و آدرس را بر اساس زیر وارد کنید.

آدرس سامانه مدیریت یادگیری	دانشکده
[*].live3.usc.ac.ir	+ دانشکده فنی مهندسی دانشکده علوم و فناوری های زیستی
[*].live4.usc.ac.ir	دانشکده علوم انسانی + دانشکده گردشگری
[*].live5.usc.ac.ir	دانشکده هنر

۶- زمانی که برای اولین بار به adobe connect متصل می شوید، در سمت چپ - بالای مرورگر علامت i را مشاهده می کنید. روی آن کلیک کنید و لیست بار جلو flash را باز کنید و گزینه allow را انتخاب کنید. (گاهی ممکن است در دفعات بعد نیز بنا به دلایلی مانند آپدیت مرورگر... تنظیمات تغییر کند در صورت وجود مشکل ابتدا آن را چک کنید). ۷- صفحه را ببندید و دوباره به بر روی لینک کلاس کلیک کنید

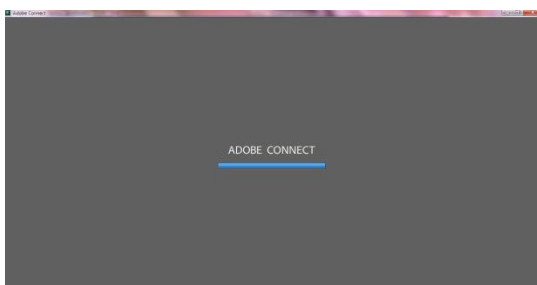
۷- به هنگام اتصال به adobe connect با خطای preparing the room... مواجه می شوم. پاسخ: صفحه را بسته و توضیحاتی که در سوال ۶ داده شده است را اجرا کنید.



۸- در هنگام اتصال به adobe connect با خطای آپدیت نرم افزار روبرو می شوم

پاسخ: اگر با این اخطار مواجه شدید باید نرم افزار را آپدیت کنید. برای آپدیت باید فیلترشکن خود را فعال کنید و سپس اقدام به آپدیت نمایید.

۹- در هنگام اتصال به adobe connect به مدت طولانی در حالت اتصال باقی می ماند.



پاسخ: در صورتی که با شکل روبرو مواجه می شوید. در صورتی که adobe connect و FlashPlayer را نصب کرده اید.

- ✓ پنجره را ببندید.
- ✓ از وصل بودن و سرعت مناسب اینترنت خود مطمئن شوید
- ✓ دوباره بر روی لینک کلاس کلیک کنید
- ✓ در صورت عدم حل مشکل از طریق لینک زیر سیستم

خود را جهت اتصال به adobe connect تست کنید. متناسب با خطاهایی که اعلام می شود، نسبت به رفع آن اقدام نمایید

تست اتصال به adobe connect

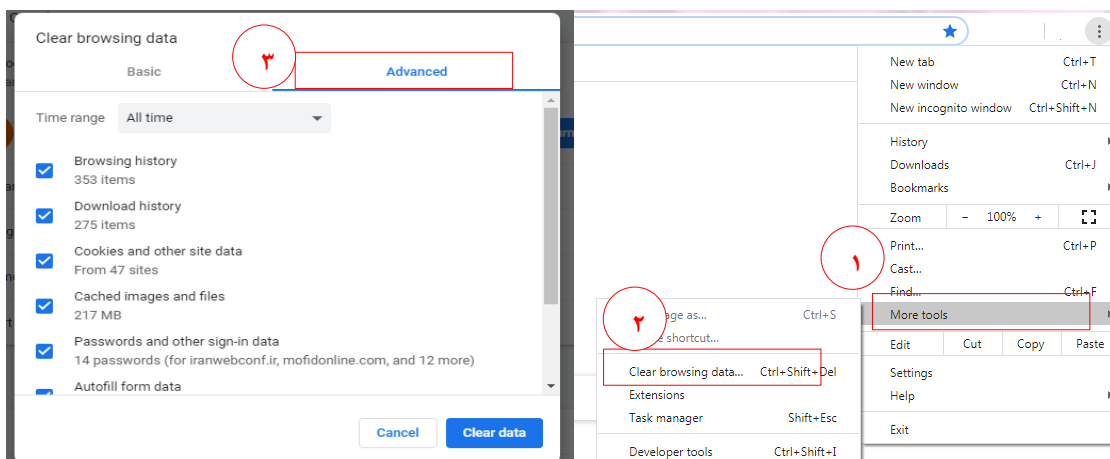
۱۰- قبلا مشکلی برای اتصال به adobe connect نداشتیم. ولی اخیرا با وجود اینکه تمام نرم افزار ها و تنظیمات را انجام داده ام نمیتوانم به adobe connect وصل شوم

پاسخ: موارد زیر را انجام دهید

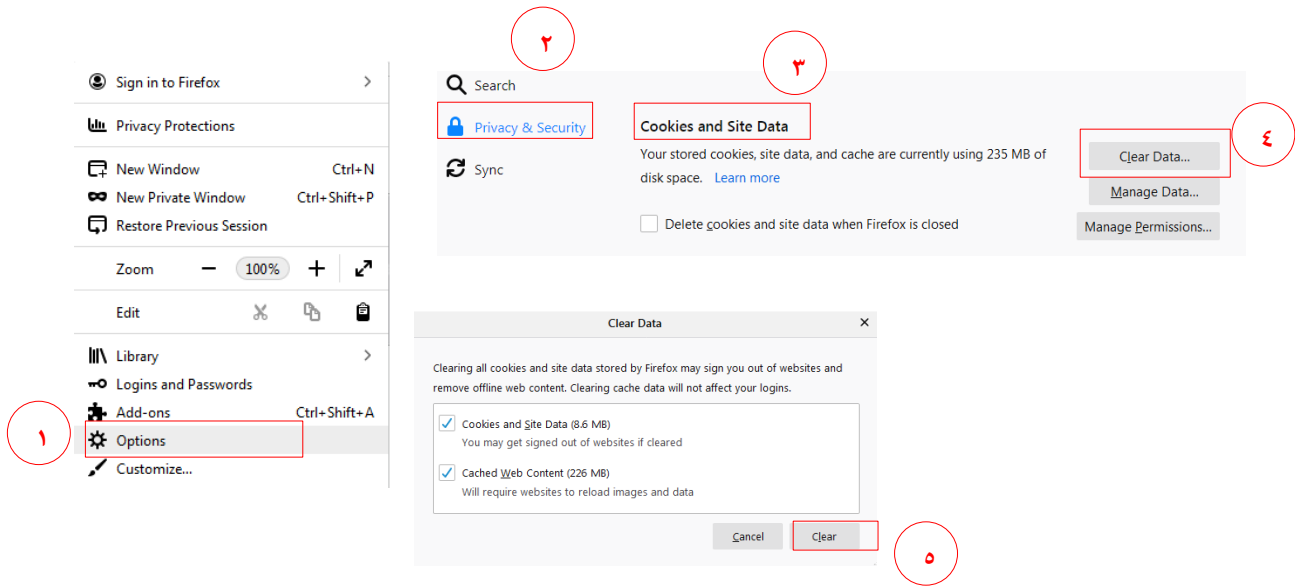
- ✓ پنجره را ببندید.
- ✓ موارد زیر را متناسب با مرورگر خود انجام دهید.
- ✓ بعد از انجام موارد زیر صفحه را بسته و دوباره بر روی لینک کلاس کلیک کنید



در صورتی که از مرورگر chrome استفاده می کنید از منوی تنظیمات مرورگر more tools را انتخاب کنید، سپس بر روی گزینه clear browsing data کلیک کنید.
از تب advance تمام گزینه ها را انتخاب کرده و آیتم time rang را در حالت all time قرار داده و سپس دکمه clear data را بزنید.



در صورتی که از مرورگر Firefox استفاده می کنید از منوی تنظیمات مرورگر منوی option را انتخاب کنید، سپس گزینه Privacy & security را انتخاب کرده و به بخش Cookies and Site Data بروید. سپس گزینه clear data را انتخاب کرده و تمام موارد را پاک کنید



۱- زمانی که برای اتصال به adobe connect از مرورگر chrome استفاده می کنیم با خطای troubleshooting page مواجه می شوم.

پاسخ: این خطا به علت اجرای cookies می باشد. کافی است به شکل زیر عمل کنید



۱۲- تمام نرم افزارها و تنظیمات را انجام داده ام ولی همچنان نمیتوانم به adobe connect نصب شوم

پاسخ: از طریق لینک زیر سیستم خود را جهت اتصال به adobe connect تست کنید. متناسب با خطاهایی که اعلام می شود، نسبت به رفع آن اقدام نمایید
[تست اتصال به adobe connect](#)

۱۳- به هنگام ورود به کلاس با خطای meeting login has expired روبرو می شوم.

پاسخ: مدت زمان دسترسی (session) شما به این meeting خاتمه یافته است. باید پنجره را بسته و دوباره بر روی لینک کلاس کلیک کنید.

Adobe Connect

You cannot access this meeting because your meeting login has expired. Please log in to the meeting in a new window.

Visit the [troubleshooting page](#) if you continue to have problems.



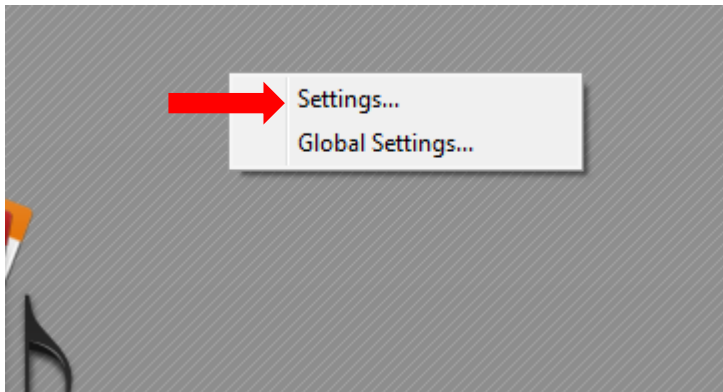
۱۴ - چگونه میکروفن خود را فعال کنم؟

پاسخ: بر روی آیکن میکروفن کلیک کنید (و یا گزینه connect my audio را انتخاب کنید) در صورتی که پنجره setting به شما نمایش داده شد گزینه allow را انتخاب کنید تا فلش پلیئر برای انتقال صدا فعال شود. (زمانی که میکروفن به رنگ سبز باشد نشان دهنده فعال بودن آن می باشد)



۱۵ - با کلیک بر روی آیکن میکروفن فعال نمی شود؟

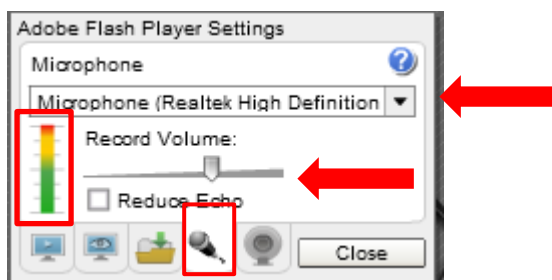
پاسخ: در صورتی که با کلیک بر روی آیکن میکروفن، میکروفون فعال نمی شود موارد زیر را انجام دهید
۱- وسط صفحه کلیک راست نموده و گزینه "Settings" را مطابق تصویر زیر انتخاب کنید.



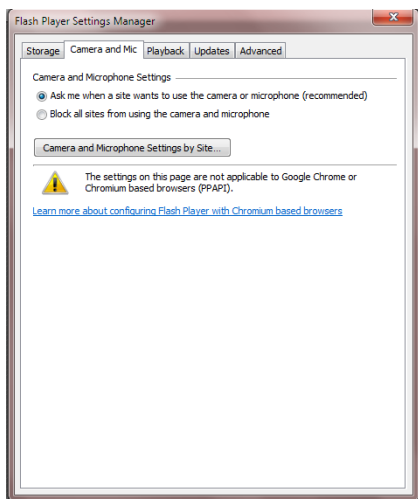
۲- در پنجره باز شده آیکن دوم در پنجره زیر را انتخاب کنید. گزینه allow و remember را علامت بزنید



- ۳- سپس آیکن میکروفن را انتخاب کرده و از منوی باز شونده (کشویی) درایور کارت صدا را انتخاب نمایید. (توجه: اگر درایور کارت موردنظر موجود نبود کارت صدا نصب نشده است).
- ۴- مطابق تصویر زیر دستگیره ولوم را عقب و جلو برده و بطور همزمان صحبت کنید تا صدای مناسب توسط ولوم مشخص گردد.

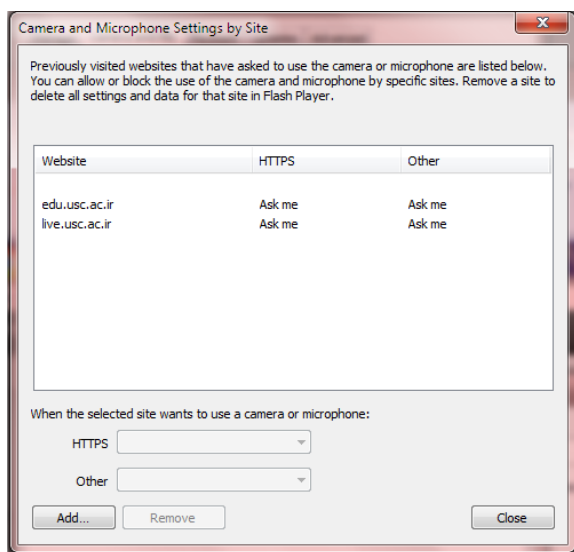


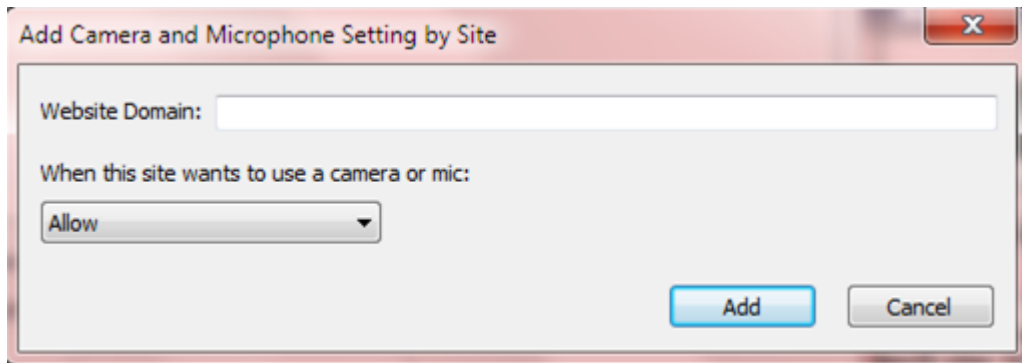
- ۵- در صورت ادامه مشکل، روی صفحه راست کلیک کنید و این بار global setting را انتخاب کنید.
- ۶- در پنجره باز شده، در تب camera and Mic روی دکمه camera and Mic..... کلیک کنید



۷- در صورتی که در پنجره آدرس های زیر را مشاهده نکردید آن را اضافه کنید. برای این کار روی add کلیک کنید و در پنجره باز شده آدرس را طبق جدول زیر وارد کنید و از لیست نیز گزینه allow را انتخاب کنید. و سپس ok کنید

آدرس سامانه مدیریت یادگیری	دانشکده
live3.usc.ac.ir	+ دانشکده فنی مهندسی دانشکده علوم و فناوری های زیستی
live4.usc.ac.ir	دانشکده علوم انسانی + دانشکده گردشگری
live5.usc.ac.ir	دانشکده هنر





۱۶- آیکون webcam به رنگ سبز است ولی تصویر من را دیگران نمی بینند؟

پاسخ: برای اینکه تصویر شما نمایش داده شود بر روی start webcam کلیک کنید

۱۷- چگونه میکرفون را برای دانشجویان فعال کنم؟

پاسخ: موس را بر روی اسم دانشجو نگه دارید از لیست باز شده Enable Microphone را انتخاب کنید

۱۸- برخی از پنجره ها (مانند پنجره فایل.....) غیر فعال می باشد. چگونه فعال کنم؟

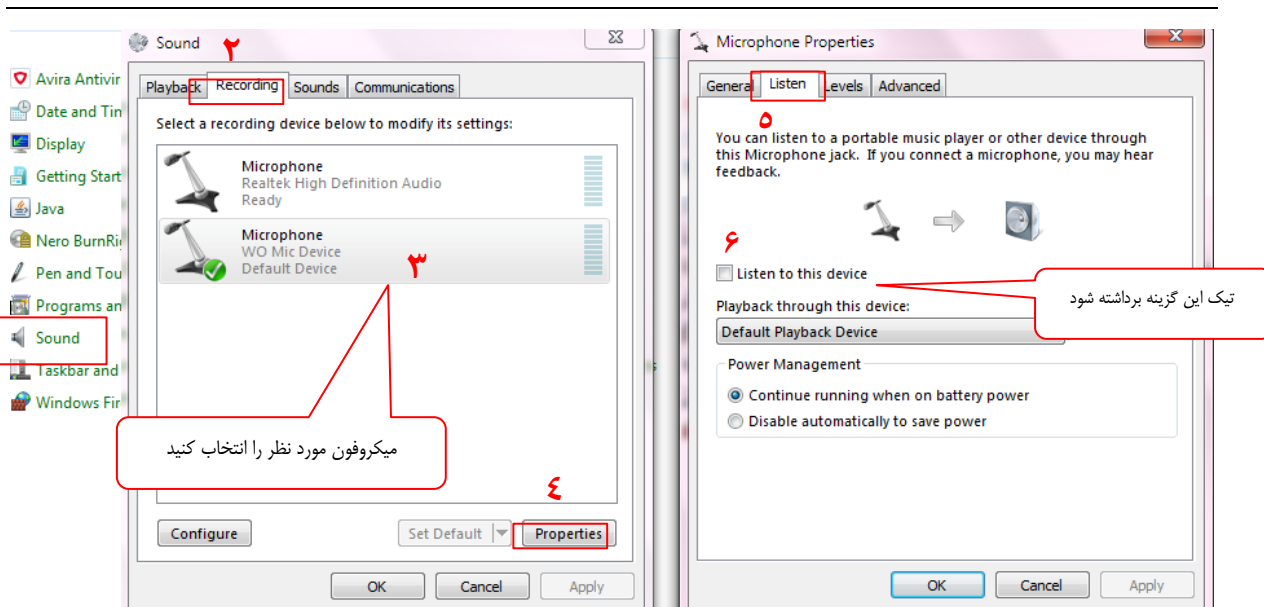
پاسخ: از منو Pod هر کدام از پنجره ها که غیر فعال شده است را می توانید فعال کنید.

۱۹- میکرفون تمام دانشجویان فعال است. چگونه غیر فعال کنم؟

پاسخ: از منو Audio تیک گزینه Microphone Rights for Participants را بردارید

۲۰- زمانی که صحبت می کنم صدا اکو می شود؟

پاسخ: در صورت وجود اسپیکر ممکن است صدای پخش شده از سیستم شما دوباره وارد میکروفون شده و باعث چند صدا شدن شود. برای جلوگیری از انعکاس صدای اسپیکر بایستی شنود اسپیکر توسط میکروفون غیرفعال شود. این مورد طبق روال نمایش داده شده در تصویر زیر در تنظیمات صوت (sound) در control panel ویندوز انجام می پذیرد.

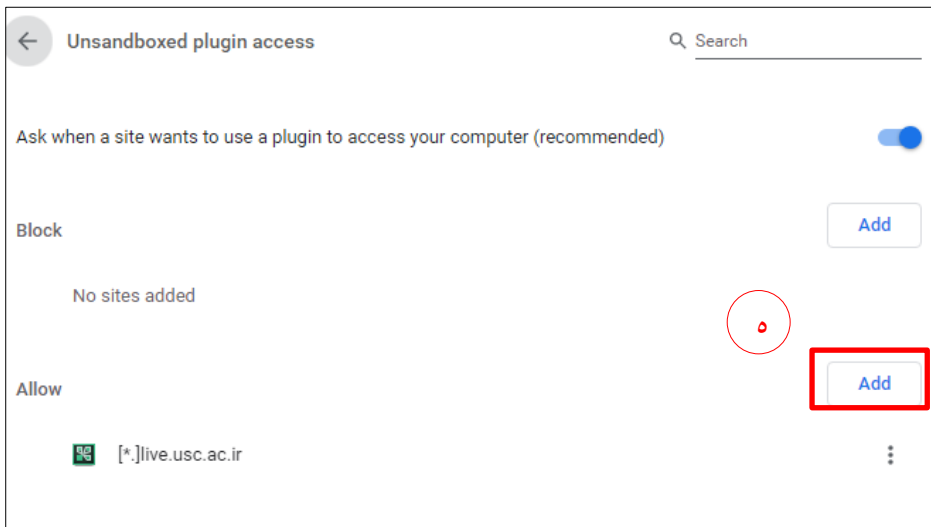
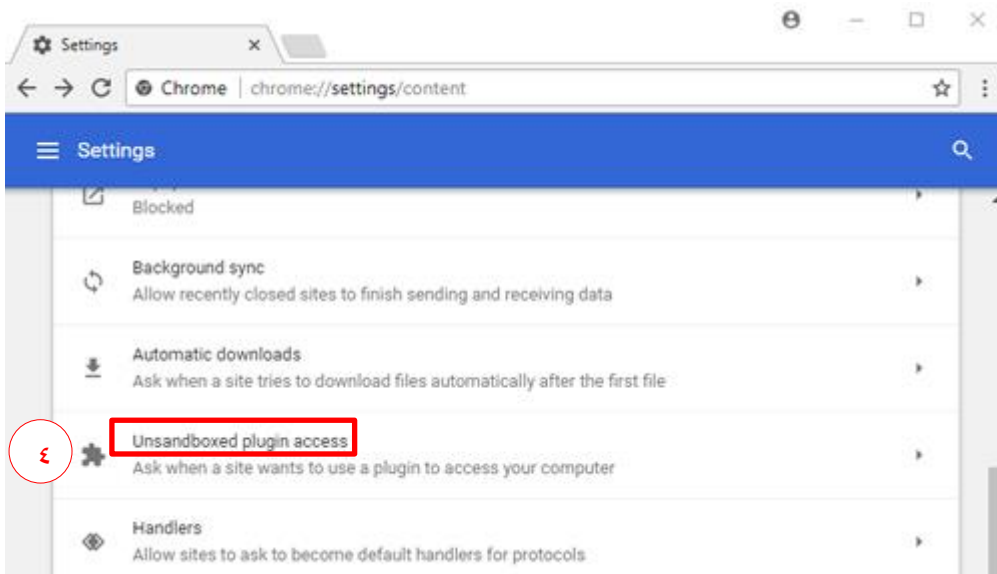
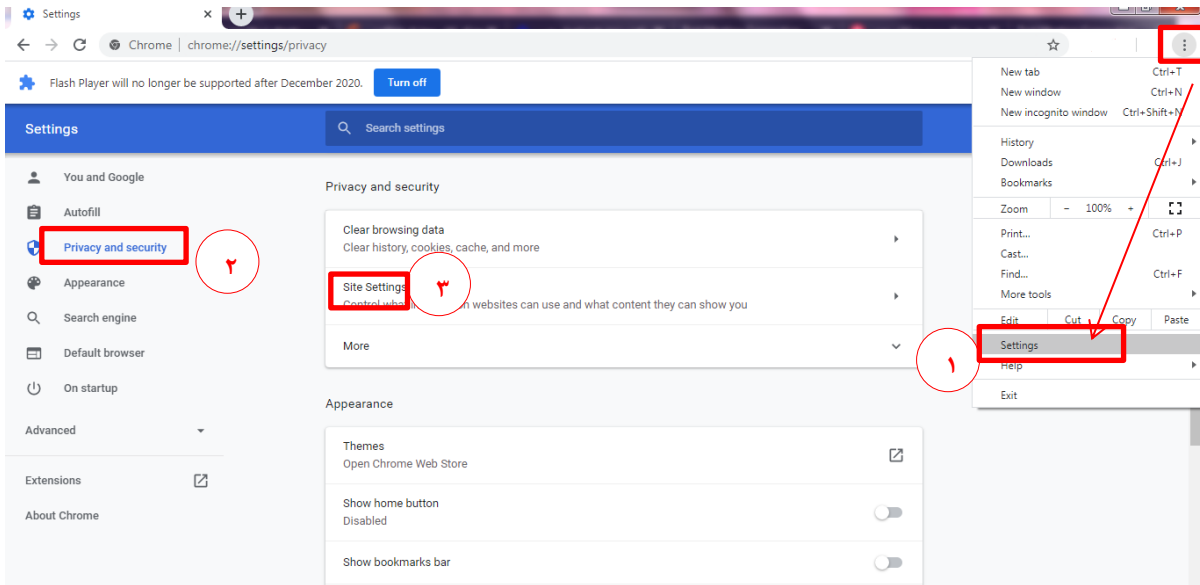


۲۱- چرا میکروفون و دوربین در مرورگر "Chrome" در کلاس آنلاین کار نمی کند؟

پاسخ: در نسخه های جدید مرورگر "Google Chrome" میکروفون و دوربین بطور پیش فرض در "Adobe Connect" کار نمی کند. لذا به منظور فعال کردن آنها مراحل زیر را دنبال نمایید.

- ۱- منو setting - ۲ privacy & security - ۳ site setting - ۴ از لیست unsandboxed plugin access را انتخاب کنید. ۵- به بخش allow لینک های زیر را اضافه کنید

آدرس سامانه مدیریت یادگیری	دانشکده
[*].live3.usc.ac.ir	+ دانشکده فنی مهندسی دانشکده علوم و فناوری های زیستی
[*].live4.usc.ac.ir	دانشکده علوم انسانی + دانشکده گردشگری
[*].live5.usc.ac.ir	دانشکده هنر



۲۲- چگونه می توانم اطمینان حاصل کنم نرم افزارهای لازم برای استفاده از سامانه یادگیری

مجازی به درستی روی سیستم من نصب شده است؟

پاسخ: نیازمندی های نرم افزاری و سخت افزاری سامانه

- یک دستگاه کامپیوتر یا لپ تاب

- یک عدد هدست با کیفیت مناسب

- اینترنت پرسرعت ADSL

- وبکم برای به اشتراک گذاری تصویر

- نصب مرورگر Mozilla یا Firefox (از مرورگر های دیگر هم می شود استفاده کرد ولی ترجیحا از

Firefox استفاده کنید)

- نصب Adobe FlashPlayer متناسب با مرورگر (نصب فلش پلیر لازم و ضروری است)

- نرم افزار Adobe Connect

- افزونه Adobe Connect-addin (در صورت نیاز)

- کیبورد فارسی: با توجه به اینکه امکان فارسی نویسی در نرم افزار adobe connect با اشکال روبرو

است. جهت رفع مشکل بایستی کیبورد فارسی طراحی شده برای این منظور نصب گردد.

*نرم افزار های مورد نیاز را می توانید از بخش "[دریافت نرم افزار](#)" بر روی سایت مرکز آموزش

الکترونیکی دانشگاه علم و فرهنگ دانلود کنید

* همچنین جهت تست سیستم خود به منظور اطمینان از درستی نصب نرم افزارهای مذکور روی پیوند

زیر کلیک کنید:

[تست نرم افزارهای مورد نیاز سامانه آموزش الکترونیکی](#)

❖ سوالات ویژه اساتید:

۲۳- در لیست درس ها برخی از کدهای درسی من وجود ندارد؟

پاسخ: شماره استادی به همراه کد درس ها و نام کامل خود را برای واحد پشتیبانی ارسال کنید تا در اسرع وقت درس به لیست دروس شما اضافه شود

۲۴- برای ورود به کلاس درس از چه لینکی باید وارد شوم؟

پاسخ: اگر تا به حال لینک کلاس را ایجاد نکرده اید در حالت ویرایش بر روی گزینه "اضافه کردن یک فعالیت و یا

منبع" کلیک کنید. و از لیست نمایش داده شده  **adobe connect** را انتخاب کنید. بعد از ایجاد لینک بر روی آن کلیک کنید و در صفحه ای که نمایش داده می شود بر روی دکمه "پیوستن به کلاس" کلیک کنید تا به **adobe connect** متصل شوید

۲۵- هنگام ورود به کلاس با خطای **private meeting** روبرو می شوم

پاسخ: صفحه را بسته و دوباره بر روی لینک پیوستن به کلاس کلیک کنید. در صورتی که دوباره با این خطا مواجه شدید یا صفحه را رفرش کنید (کلید **ctrl+F5**) و یا یک بار خارج شده و دوباره به سامانه وارد شوید.

Adobe Connect

class202

This is a private meeting. Your request to enter has been sent to the host. Please wait for a response.



۲۶- هنگامی که فایل PDF را به اشتراک می گذارم و از نشانگر استفاده می کنم نوشته های

زیر اشاره گر محو می شود؟

پاسخ: در صورتی که هنگام استفاده از نشانگر نوشته ها محو می شود علت این که فرمت PDF استاندارد نیست. برای حل این مشکل به روش زیر ذخیره سازی فایل PDF را انجام دهید
توجه: آموزش زیر بر روی نرم افزار "Microsoft Office ۲۰۱۰" تهیه شده است. اگرچه مراحل زیر در سایر نسخه های آفیس نیز قابل انجام می باشند اما ممکن است تغییرات جزئی در برخی از گزینه های ذکر شده وجود داشته باشد.

** مراحل تبدیل و ذخیره سازی فایل پاورپوینت (یا Word) به فرمت Pdf:

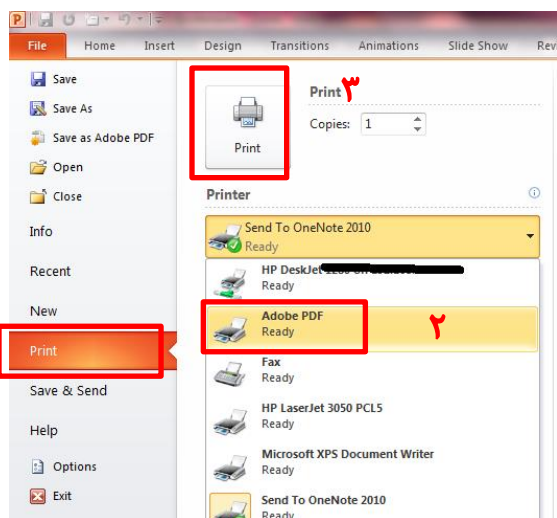
۱- فایل پاور پوینت را در محیط برنامه باز نموده به تب "File" مراجعه و سپس گزینه "Print" را انتخاب کنید. (مانند شکل زیر)

۲- سپس مطابق تصویر نوع چاپگر خود را به "Adobe PDF" تغییر دهید. (در ورژن های جدیدتر عبارت

Microsoft Print To PDF را مشاهده می کنید)

۳- گزینه پرینت را مانند شکل زیر کلیک نمایید.

۴- نامی برای فایل و مکانی را جهت ذخیره فایل Pdf مشخص کنید.




❖ سوالات ویژه دانشجویان:

۲۷- در لیست درس ها برخی از کدهای درسی من وجود ندارد؟

پاسخ: شماره دانشجویی خود را به همراه کد درس و نام استاد را برای واحد پشتیبانی ارسال کنید تا در اسرع وقت درس به لیست دروس شما اضافه شود

۲۸- برای ورود به کلاس درس از چه لینکی باید وارد شوم؟

پاسخ: آیکون  به معنای لینک کلاس است. بر روی لینکی که کنار این آیکون قرار دارد کلیک کنید. در صفحه ای که نمایش داده می شود بر روی دکمه "پیوستن به کلاس" کلیک کنید تا به **adobe connect** متصل شوید

۲۹- هنگام ورود به کلاس با خطای private meeting روبرو می شوم

پاسخ: جهت ورود به کلاس بایستی استاد درس به شما اجازه ورود دهد .

Adobe Connect

class202

This is a private meeting. Your request to enter has been sent to the host. Please wait for a response.



۳۰- در سامانه یادگیری الکترونیکی وقتی از کلاس های ضبط شده استفاده می نمایم صدا با

تصویر هم زمان نیست. علت چیست؟

پاسخ: ارسال اطلاعات مربوط به صدا و تصویر هنگام بازپخش کلاس در سامانه مذکور مستقل از یکدیگر هستند چنانچه این مشکل را مشاهده نمودید نمایش کلاس را متوقف (pause) و بعد از حدود ۲۰ ثانیه مجددا نمایش را اجرا (play) نمایید.

در صورت عدم اصلاح مجددا فرآیند بالا را اجرا اما زمان توقف را بیشتر از ۲۰ ثانیه در نظر بگیرید.

۳۱- چگونه می توان با استفاده از گوشی های هوشمند و تبلت های مجهز به سیستم عامل

اندروید به کلاسهای آنلاین متصل شد؟

پاسخ: جهت اتصال به کلاسهای آنلاین از طریق گوشی های هوشمند و یا تبلت های مجهز به سیستم عامل اندروید می بایست نرم افزار "Adobe Connect" را روی دستگاه خود دانلود و نصب نمایید.

۳۲- زمانی که از طریق موبایل بر روی لینک کلاس های ضبط شده کلیک می کنیم به ادوبی کانکت متصل نمی شود؟

پاسخ: برای مشاهده کلاس های ضبط شده بر روی موبایل باید مرورگر Puffin را نصب کنید. این مرورگر با فیلتر شکن کار می کند

۳۳- زمانی که بر روی لینک کلاس های ضبط شده کلیک می کنیم، خطا you do not have permission داده می شود؟

پاسخ: علت این خطا این است که لینک کلاس ضبط شده هنوز در اختیار عموم برای مشاهده قرار نگرفته است. موضوع را به استاد و یا تیم پشتیبانی منتقل کنید تا در اسرع وقت اصلاح شود.

۳۴- آیا می توان از تخته وایت برد فایل خروجی تهیه کرد و یا پرینت گرفت ؟

پاسخ: در صورت استفاده استاد از تخته سفید (white board) امکان تهیه پرینت، تهیه فایل خروجی از صفحه و یا تمام صفحه کردن صفحه نمایش وجود دارد. کافی است روی فلش رو به پایین کنار پنجره white board کلیک کنید.

- با انتخاب گزینه print می توانید مطابق شکل زیر صفحه را پرینت و یا ذخیره نمایید. (جهت پرینت کافی پرینتر مورد نظر را انتخاب کنید. در صورت تمایل به ذخیره کردن گزینه adobe PDF را از لیست انتخاب کنید)

